

İMKB Şirketlerinin
Kamuyu Aydınlatma
Yükümlülükleri
ve
Kamuyu Aydınlatma
Platformu Uygulamaları

www.kap.gov.tr



İSTANBUL
MENKULKIYMETLER
BORSASI



Yirmi Beşinci Yıl
Twenty Fifth Year

İçindekiler

- 1 Kamuyu Aydınlatma
- 2 Sermaye Piyasası Araçları İMKB’de İşlem Gören Ortaklıkların Kamuyu Aydınlatma Yükümlülükleri
- 3 Finansal Raporların Kamuya Açıklanması
- 4 Özel Durumların Kamuya Açıklanması
- 4 Diğer Bildirimlerin Kamuya Açıklanması
- 5 Bildirimlerin Kamuya Duyurulma Yöntemi ve Kamuyu Aydınlatma Platformu
- 8 Detaylı Bilgi Almak İçin;

İşbu yayındaki bilgi ve veriler genel bilgi edinilmesi amacıyla hazırlanmıştır. Bu yayında yer alan bilgilerin doğruluğu konusunda gerekli özen gösterilmiş olmasına rağmen, bilgiler ve verilerdeki hatalardan veya alınacak yatırım kararları ile bunların sonuçlarından İMKB sorumlu değildir. Zira buradaki bilgiler yatırım amaçlı bir teklif veya tavsiye amacını taşımamaktadır.



Kamuyu Aydınlatma

Sermaye piyasalarına ilişkin düzenlemelerin temelinde **pay sahiplerinin korunması, kamunun aydınlatılması, sermaye piyasalarımızın güven, açıklık ve kararlılık içinde çalışmasının sağlanması** ilkeleri yer almaktadır.

Sermaye piyasalarında sağlıklı fiyat oluşumu, şirket ile ilgili bilgilerin,

- Tam, tarafsız, anlaşılır, doğru olarak,
- Zamanında,
- Tasarruf sahipleri, ortaklar ve diğer ilgililerin mümkün olduğunca eş zamanlı olarak erişebileceği yöntemle

duyurulması ile mümkündür.

Kamuyu aydınlatma uygulamalarını iki grupta sınıflandırmak mümkündür.

1) Zorunlu Kamuyu Aydınlatma Uygulamaları

Sermaye piyasası ve Borsa mevzuatı çerçevesinde yapılması gereken kamuyu aydınlatma uygulamalarıdır. Özel durumların, finansal raporların veya Sermaye Piyasası Kurulu (SPK), İstanbul Menkul Kıymetler Borsası (İMKB) düzenlemeleri çerçevesinde talep edilen diğer bilgilerin kamuya açıklanması (aylık bildirimler, portföy değer tabloları vb) zorunlu kamuyu aydınlatma uygulamaları örnekleridir.

2) Gönüllü Kamuyu Aydınlatma Uygulamaları

Yasal düzenlemeler ile kamuya açıklanması gereken hususlara ek olarak, şirketlerin gönüllü olarak yaptıkları kamuyu aydınlatma uygulamalarıdır. Sürdürülebilirlik raporlamaları gönüllü kamuya aydınlatma uygulamasına örnek olarak verilebilir.



Sermaye Piyasası Araçları İMKB’de İşlem Gören Ortaklıkların Kamuyu Aydınlatma Yükümlülükleri

Sermaye piyasası araçları İMKB’de işlem gören ortaklıklar;

1) SPK’nın “**Sermaye Piyasasında Finansal Raporlamaya İlişkin Esaslar Tebliği**” kapsamında finansal raporlarını,

2) SPK’nın “**Özel Durumların Kamuya Açıklanmasına İlişkin Esaslar Hakkında Tebliğ**” kapsamında özel durum açıklamalarını,

3) SPK ve İMKB düzenlemeleri kapsamında kamuya açıklanması gereken diğer hususları kamuya açıklamakla yükümlüdürler.

Ayrıca SPK’nın “**Sermaye Piyasası Kanunu’na Tabi Olan Anonim Ortaklıkların Uyacakları Esaslar Hakkında Tebliğ**” kapsamında, sermaye piyasası araçları İMKB’de işlem gören ortaklıklarda pay sahipliği konusunda faaliyet gösteren, yönetim kuruluna raporlama yapan, yönetim kurulu ile pay sahipleri arasındaki iletişimi sağlayan **pay sahipleri ile ilişkiler birimi** oluşturulması, yöneticisinin ad, soyad ve iletişim bilgilerinin de özel durum açıklaması olarak kamuya açıklanması gerekmektedir.

- Pay sahipliğine ilişkin kayıtların sağlıklı, güvenli, güncel tutulmasını sağlamak,
- Mevzuat ve ortaklığın bilgilendirme politikası dahil kamuyu aydınlatma ile ilgili her türlü hususu gözetmek ve izlemek,

- Pay sahiplerinin şirket ile ilgili yazılı bilgi taleplerini yanıtlamak,
- Genel kurul toplantısının mevzuata, esas sözleşmeye ve diğer iç düzenlemelere uygun yapılmasını sağlamak, gerekli dokümanları hazırlamak, oylama sonuçlarının kaydını tutmak

bu birimin görev ve sorumlulukları arasındadır.

“Sermaye Piyasası Kanunu’na Tabi Olan Anonim Ortaklıkların Uyacakları Esaslar Hakkında Tebliğ” kapsamında ayrıca, sermaye piyasası araçları İMKB’de işlem gören ortaklıkların sermaye piyasası mevzuatına uyum kapasitesinin güçlendirilmesi amacıyla, Ortaklığın sermaye piyasası mevzuatından kaynaklanan yükümlülüklerinin yerine getirilmesinde ve kurumsal yönetim uygulamalarında koordinasyonu sağlayan bir personelin görevlendirilmesi zorunludur.

- Görevlendirilen personelin “İleri Düzey” ve “Kurumsal Yönetim Derecelendirme Uzmanlığı” lisansına sahip olması,
- Tam zamanlı üst düzey yönetici olarak çalışması,
- En üst düzey icracı yöneticiye çalışmaları hakkında raporlama yapması

gerekmektedir.



Finansal Raporların Kamuya Açıklanması

Sermaye Piyasası Kurulu'nun "Sermaye Piyasası'nda Finansal Raporlamaya İlişkin Esaslar Tebliği" ile düzenlenmiştir.

Ortaklıklar, Avrupa Birliği tarafından kabul edilen haliyle UMS/UFRS'nı uyguluyorlar. Bu kapsamda, benimsenen standartlara aykırı olmayan, TMSK tarafından yayımlanan TMS/TFRS esas alınır.

Finansal raporlar, yönetim kurulu faaliyet raporları ve sorumluluk beyanlarından oluşan raporlardır.

Finansal tablolar ise dipnotlarıyla birlikte bilanço, gelir tablosu, nakit akım tablosu ve özsermaye değişim tablosunu içerir.

Tebliğ kapsamında finansal raporların aşağıdaki süreler çerçevesinde,

- **Bağımsız denetimden geçmiş** finansal tabloların, bağımsız denetim şirketinden, bağımsız denetim raporuyla birlikte bir yazı ekinde işletmeye ulaştığı, aynı gün içerisinde işletmece finansal tabloların SPK'ya ve İMKB'ye gönderimine ilişkin yönetim kurulu kararına bağlandığı,
- **Bağımsız denetimden geçmemiş** finansal tabloların ise en geç işletme yönetim kurulu tarafından finansal tabloların kabulüne dair kararın alındığı

tarihi izleyen ilk iş günü mesai bitimine kadar kamuya açıklanması gerekir.

Finansal raporların gönderim süreleri:

Finansal Tabloların Tipi	Yıllık Finansal Raporlar	3'er aylık Ara Dönem Finansal Raporlar	
		Bağımsız Denetimden Geçmemiş	Bağımsız Denetimden Geçmiş
Konsolide olmayan	10 hafta	4 hafta	6 hafta
Konsolide	14 hafta	6 hafta	8 hafta



Özel Durumların Kamuya Açıklanması

SPK'nın "Özel Durumların Kamuya Açıklanmasına İlişkin Esaslar Hakkında Tebliğ" ile düzenlenmiştir.

Genel tanımı ile **özel durumlar**, içsel bilgileri ve sürekli bilgileri doğuran olaylardır.

İçsel bilgi, sermaye piyasası aracının değerini ve yatırımcıların yatırım kararlarını etkileyebilecek, henüz kamuya açıklanmamış bilgilerdir.

Sürekli bilgi ise içsel bilgi tanımı dışında kalan ve "Özel Durumların Kamuya Açıklanmasına İlişkin Esaslar Hakkında Tebliğ" uyarınca açıklanması gerekli tüm bilgilerdir.

- Ortaklığın sermaye yapısına ve yönetim kontrolüne ilişkin değişiklikler,
- Ortaklığın kendi paylarını iktisap etmesi,
- Ortaklık haklarının kullanımına ilişkin bilgiler,
- Borçlanma araçlarına ilişkin bilginin açıklanması

sürekli bilgi kapsamındadır. Özel durumlar veya özel duruma konu bilgilerdeki değişikliklerin, ortaya çıktığı veya öğrenildiği anda kamuya açıklanması gerekmektedir. Ancak Tebliğ'de bazı sürekli bilgi tipleri için belirli gönderim süreleri tanımlanmıştır ve Tebliğ'de belirtilen sürelerde kamuya açıklanması gerekmektedir.

İçsel bilgi, somut bir olaya ilişkin, makul bir yatırımcının yatırım kararını alırken anlamlı kabul edebileceği, kamuya açıklanmamış durumlarla ilgili, sermaye piyasası aracının alım satımında kullanılması durumunda kullanıcısına bu bilgiden haberi olmayan diğer yatırımcılara nazaran avantaj sağlayabilecek olan, kamuya açıklandığı takdirde söz konusu sermaye piyasası aracının değerinde veya yatırımcıların yatırım kararları üzerinde etki yaratabilecek bilgidir. İçsel bilgilerin, ortaklığın mali durumu

veya faaliyetleri nedeniyle sermaye piyasası aracının değeri üzerinde etkili olup olmayacağı, yatırımcıların yatırım kararlarını etkileyip etkilemeyeceği, haklarını kullanmalarına yönelik olay, gelişmeler ve ortaklığa özgü koşullar çerçevesinde ortaklıklarca değerlendirilip, açıklama yapılmasına karar verilmelidir.

İçsel bilgiler ve bu bilgilere ilişkin daha önce açıklanan hususlardaki değişiklikler ortaya çıktığında veya öğrenildiğinde kamuya açıklanması gerekmektedir.

Özel durum açıklamalarını yapmakla sorumlu kişilerin adları, yetki ve unvanları İMKB'ye ve Kurul'a bildirilir. Bu kişilerde değişiklik olduğunda bildirim yenilenir. Özel durum açıklamalarını yapmakla sorumlu kişilerin ortaklığı temsil ve ilzama yetkili kişiler arasından seçilmesi zorunludur.

Diğer Bildirimlerin Kamuya Açıklanması

SPK ve İMKB düzenlemeleri çerçevesinde sermaye piyasası araçları İMKB'de işlem gören ortaklıklar ve katılma payları işlem gören borsa yatırım fonları tarafından kamuya açıklanan bildirimlerdir.

1. Aylık bildirimler,
2. Portföy değer tabloları,
3. Esas sözleşme, fon iç tüzüğü,
4. İzahname, sirküler,
5. Bölünme, birleşme ve pay dağıtım duyuruları,
6. Şirket Genel Bilgi Formu,
7. Çağrı bilgi formu,
8. Herhangi bir otoriteye verilen mali tablo

diğer kapsamındaki bildirimlerdendir.

Bildirimlerin Kamuya Duyurulma Yöntemi ve Kamuyu Aydınlatma Platformu

SPK'nın "Bilgi, Belge ve Açıklamaların Elektronik Ortamda İmzalanarak KAP'a Gönderilmesine İlişkin Esaslar Hakkında Tebliğ"i kapsamında, kamuya açıklanacak her türlü bilgi ve belgenin Kamuyu Aydınlatma Platformu'na (KAP) gönderilmesi gerekmektedir.

Genel olarak KAP:

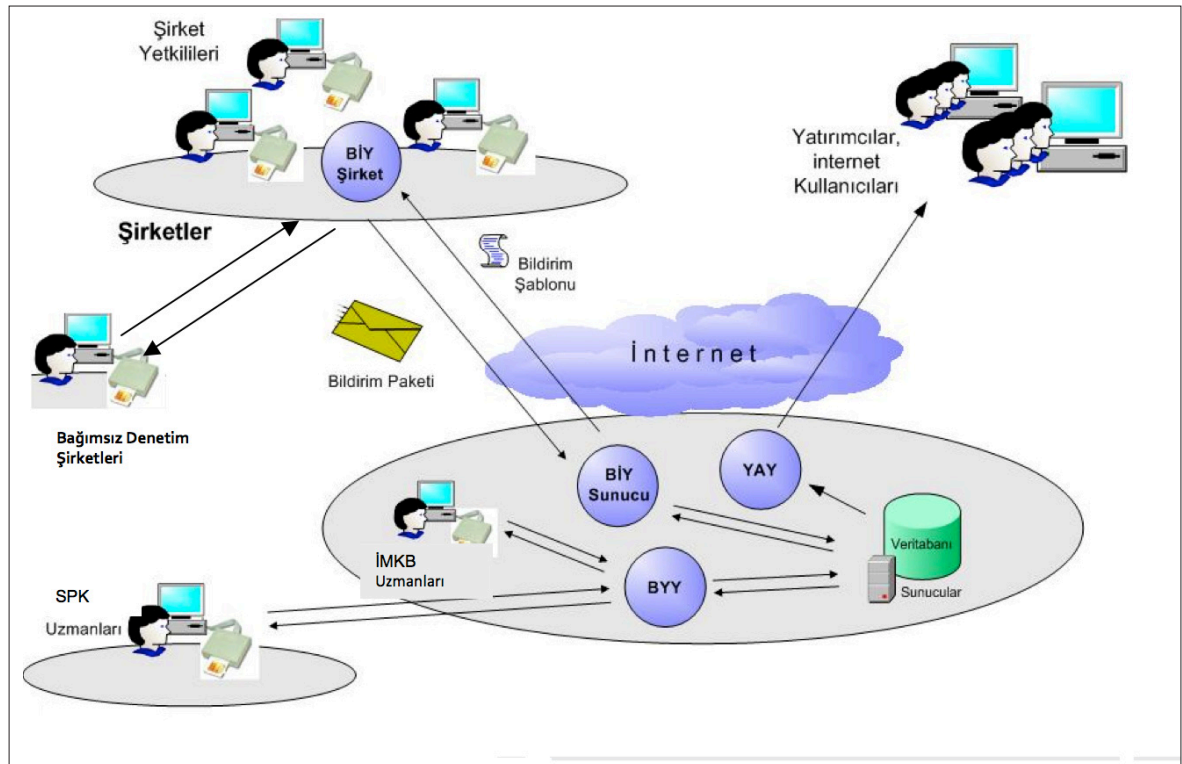
KAP, sermaye piyasası ve Borsa mevzuatı uyarınca kamuya açıklanması gerekli bildirimlerin elektronik imzalı olarak iletiildiği ve kamuya duyurulduğu elektronik sistemdir.

İşletimi İMKB KAP İşletim Müdürlüğü tarafından yürütülmekte olan sistem, 7/24 esasına göre çalışmaktadır. Uygulama, tüm Türkiye'ye yayılmış 550'yi aşkın şirketi ve 2.500'ü aşkın kullanıcıyı kapsamaktadır.

Sistem, tüm kesimlerin İMKB şirketleri ile ilgili doğru, anlaşılır, tam bilgiye, internet üzerinden eş anlı ve düşük maliyetle erişebilmelerine imkân tanıyacak şekilde tasarlanmıştır. Ayrıca, geçmişe dönük bilgilere de kolay ve düşük maliyetle erişim imkânı sağlayan elektronik bir arşiv niteliğindedir.

KAP'a bildirimler, elektronik sertifikalar kullanılmak suretiyle gönderilmektedir. Bu bağlamda ortaklıklar, bildirimlerin yapılmasını aksatmayacak sayıda, geçerli elektronik sertifika bulundurmakla yükümlüdürler.

İMKB'de işlem görmek üzere sermaye piyasası araçlarını ilk defa halka arz edecek ortaklıkların sermaye piyasası araçlarının ve ilk defa kayda alma başvurusunda bulunacak fonların katılma



BİY Sunucu: Bildirim İşlemleri Yazılımı Sunucusu YAY: Yayın Sunucusu BYY: Bildirim Yazılım Yönetim Sunucusu



paylarının kayda alma talebiyle Kurul'a başvuru yapıldığı tarihte, elektronik sertifika hizmet sağlayıcısına, elektronik sertifika başvurusunda bulunmuş olması gerekmektedir. Borsa tarafından kotasyon kararı veya pazar kaydına/ listesine alma kararı verilebilmesi için elektronik sertifikaların alınmış olması şartı aranmaktadır.

KAP sistemine, sermaye piyasası araçları İMKB'de işlem gören ortaklıklar ile katılma payları İMKB'de işlem gören borsa yatırım fonlarının yanı sıra İMKB üyesi aracı kurumlar da bildirim gönderebilmektedir. Bağımsız denetim şirketleri ise bağımsız denetim zorunluluğu olan dönemlere ilişkin finansal raporları elektronik ortamda imzalayarak, kamuya açıklanmak üzere ilgili ortaklığa elektronik ortamda göndermektedirler.

Sistem, www.kap.gov.tr adresinden yayın yapmaktadır. Gerçek zamanlı olarak;

- 5 adet Veri Yayın Kuruluşu
 - 27 adet alt alıcı (internet siteleri vb)
- KAP bildirimlerini yayınlamaktadır.

KAP'ın Temel Özellikleri:

KAP'ın temel özellikleri aşağıdaki şekilde özetlenebilir.

- Bildirimler word, excel, HTML veya XML formatında görüntülenebilir.
- Bildirime ilişkin detaylı dokümanlar, bildirimde PDF formatında ek olarak gönderilebilmektedir.
- Bildirim şablonları sayesinde herhangi bir konuya ilişkin bir bildirimde bulunması gereken asgari unsurların tanımlanması mümkündür.



- İMKB tarafından e-posta yoluyla mesai saatleri içerisinde kapsamlı bir yardım masası hizmeti verilmektedir.

KAP Kullanımının Kazanımları:

Bildirim Gönderen Kesimler Açısından;

- Bildirimlerin elektronik imzayla güvenli toplanması,
- Bilginin seri bir şekilde, aracılar olmadan kamuya paylaşımı,
- Kâğıt tüketimi ve bürokrasi azaltımı,
- Bildirim şablonları yoluyla bilgi kalitesinin artırılması,
- Elektronik arşiv - bildirim türüne, gönderen şirkete, konulara göre geçmişe dönük bilgi sorgulama imkânı.

Yatırımcılar Açısından;

- Bilgiye eş anlı olarak seri bir şekilde ulaşım,
- Bildirim türüne, gönderen şirkete, konulara göre geçmişe dönük bilgi sorgulama imkânı,
- Ortaklıklara ilişkin güncel genel bilgilere tek kanaldan hızlı ulaşım imkânı,
- Ortaklıklar bazında belirli finansal tablo kalemlerini karşılaştırabilme olanağı.

Düzenleyici Otoriteler Açısından;

- Düzenleyici kurumların asli görevlerine odaklanmaları yolunda bir adım,
- Kâğıt tüketimi ve bürokrasi azaltımı,
- Kullanıcıların ihtiyaçları doğrultusunda bildirimlerde bulunması gereken asgari unsurlar tanımlanarak, bilgi kalitesinin artırılması, tam, anlaşılır, ihtiyaca uygun ve doğru bilginin kamuya açıklanmasının sağlanması.

KAP - Bildirim Sorgu Sonuçları

http://www.kap.gov.tr/yay/Sorgu/SorguBildirimSonuc.aspx?kaynak=glink&guntipi=bugun

ana sayfa | sorgular | şirketler | diğer bilgiler | iletişim

Bildirim Sorgu Sonuçları (yeni sorgu)

• Bugün (bu gece 00:00'tan itibaren) gelen bildirimler için 107 adet bildirim bulundu.

#	Format	Tarih	Hisse Kodu/Şirket	Tip	Konu	İlgili Hisseler	Yıl	Periyot	Dönem	Bilgi
107		28.04.2010 15:30:50	EKSPRES YATIRIM MENKUL DEĞERLER A.Ş.	DG	Faaliyet Raporu		2010	3 Aylık	3 Aylık	
106		28.04.2010 15:30:08	EKSPRES YATIRIM MENKUL DEĞERLER A.Ş.	DG	Sorumluluk Beyanı		2010	3 Aylık	3 Aylık	
105		28.04.2010 15:24:24	ADEL	DG	Sorumluluk Beyanı		2010	3 Aylık	3 Aylık	
104		28.04.2010 15:23:48	ADEL	DG	Faaliyet Raporu		2010	3 Aylık	3 Aylık	
103		28.04.2010 15:22:49	ADEL	MT	Finansal Tablo Dipnot Açıklamaları		2010		3 Aylık	
102		28.04.2010 15:22:49	ADEL	MT	Özermeye Değişim Tablosu		2010		3 Aylık	
101		28.04.2010 15:22:49	ADEL	MT	Nakit Akım Tablosu		2010		3 Aylık	
100		28.04.2010 15:22:49	ADEL	MT	Gelir Tablosu		2010		3 Aylık	
99		28.04.2010 15:22:49	ADEL	MT	Bilanço		2010		3 Aylık	
98		28.04.2010 15:02:37	BSOKE	ODA	Genel Kurul Toplantısı Sonucu					
97		28.04.2010 15:00:56	DOAŞ	ODA	Genel Kurul Toplantısı Sonucu					
96		28.04.2010 14:59:25	BSKYO	ODA	Genel Kurul Toplantısı Yapılmasına İlişkin Yönetim Kurulu Kararı					
95		28.04.2010 14:54:31	EKSPRES YATIRIM MENKUL DEĞERLER A.Ş.	MT	Finansal Tablo Dipnot Açıklamaları		2010		3 Aylık	
94		28.04.2010 14:54:31	EKSPRES YATIRIM MENKUL DEĞERLER A.Ş.	MT	Özermeye Değişim Tablosu		2010		3 Aylık	
93		28.04.2010 14:54:31	EKSPRES YATIRIM MENKUL DEĞERLER A.Ş.	MT	Nakit Akım Tablosu		2010		3 Aylık	
92		28.04.2010 14:54:31	EKSPRES YATIRIM MENKUL DEĞERLER A.Ş.	MT	Gelir Tablosu		2010		3 Aylık	
91		28.04.2010 14:54:31	EKSPRES YATIRIM MENKUL DEĞERLER A.Ş.	MT	Bilanço		2010		3 Aylık	
90		28.04.2010 14:49:22	KALKINMA YATIRIM MENKUL DEĞERLER A.Ş.	DG	Sorumluluk Beyanı		2010	3 Aylık	3 Aylık	
89		28.04.2010 14:46:19	KALKINMA YATIRIM MENKUL DEĞERLER A.Ş.	DG	Faaliyet Raporu		2010	3 Aylık	3 Aylık	
88		28.04.2010 14:44:45	KALKINMA YATIRIM MENKUL DEĞERLER A.Ş.	MT	Finansal Tablo Dipnot Açıklamaları		2010		3 Aylık	

1/6

Seçilenleri Görüntüle Word Dosyası Olustur Excel Dosyası Olustur

bilgi

Bir bildirim görüntülemek için bildirim satırındaki ikonuna basınız.
Birden fazla bildirim görüntülemek için bildirim satırlarına basarak yandaki kutucukları işaretleyiniz. İstedğiniz ayda bildirim işaretleyerek "Seçilenleri Görüntüle" düğmesine basınız.
İstedğiniz bildirim ikonuna basarak excel dokümanı olarak, ikonuna basarak word dokümanı olarak, konuna basarak XML dokümanı olarak indirebilirsiniz.
Aradığınız bildirimlere ulaşamadıysanız ya da bildirim kriterlerinizi tazar belirlemek istiyorsanız Bildirim Sorgulama sayfasına dönüp, yeni arama kriterleri belirleyerek, sorgulama yapabilirsiniz.
Aynı kriterlere ait fakat gelmesi beklenen bildirimleri görüntülemek için tıklayınız...

Beklenen Bildirimler



Detaylı Bilgi Almak İçin;

SPK ve İMKB'nin kamuyu aydınlatma düzenlemeleri, ortaklıkların bu kapsamdaki yükümlülükleri, halka arz sürecinde KAP elektronik sertifika başvurusu ve KAP kullanımı hakkındaki sorularınız için

kap_destek@imkb.gov.tr

adresine elektronik posta yoluyla başvurabilirsiniz.



İSTANBUL
MENKULKİYMETLER
BORSASI



Yirmi Beşinci Yıl
Twenty Fifth Year

İstanbul Menkul Kıymetler Borsası

Reşitpaşa Mah. Tuncay Artun Cad.

Emirgan 34467 - İstanbul

Tel: 0212 298 21 00

Faks: 0212 298 25 00

www.imkb.gov.tr